

Dialogplanlægning som praktisk redskab



**Helhedsstrategi for Hvalsø Bymidte
- en dansk provinsby**

Fase II

JUUL & FROST Arkitekter aug. 2001

DIALOGPLANLÆGNING SOM PRAKTISK REDSKAB Helhedsstrategi for Hvalsø Bymidte – en dansk provinsby.

Projektets målsætning har været gennem et bredt funderet samarbejde og en aktiv udadvendt dialogproces at etablere en overordnet bybygningsmæssig helhedsstrategi for udformning og detaljbearbejdning af Kr. Hvalsø bymidte og bymidtens relation til Hvalsø's omliggende bolig- og erhvervsområder. En overordnet strategiplan er udformet på 3 skalatrin – bydelsniveau, det byarkitektoniske og det byrumlige niveau, hvor de enkelte skalatrins slutsatser, konsistent og konstruktivt indgår som delelementer i dialogprocessen. Hvalsø's arkitektoniske og æstetiske profil baseres på et samlet byarkitektonisk idégrundlag. Projektet omfatter såvel stillingtagen til byens helhed som bydelenes samspil og de enkelte bygningers relation til det omgivende rum og landskab. Sigtet er en kvalificering af denne stillingtagen.

Projektets mål er at udvikle en helhedsstrategi, der synliggør og præciserer Hvalsø's udviklingsmuligheder ud fra eksisterende kvaliteter af landskabelig, bymæssig og erhvervmæssig karakter og dermed fastholde og intensivere Hvalsø rolle som lokalcenter.

Projektet er faseindeltd, således de enkelte etaper korresponderer med den forudsatte udbygningstakt af boliger, erhverv og institutioner. Der sættes primært på intensivering af erhvervsudviklingen, således der på sigt skabes arbejdspladser i samklang med udbygning af det kulturelle udbud primært til unge og ældre beboere. Yderligere har mindre og alternative/blandede boligformer fundet deres plads i projektudformningen.

Fase II

Dialogplanlægning som praktisk redskab helhedsstrategi for Hvalsø Bymidte – en dansk provinsby fase II, er etableret med støtte fra boligministeriets bypulje på baggrund af projektets første fase.

Fase II består af dels en introduktion til det Hvalsø som eksisterer idag og dels en gennemgang af de arbejdsområder som projektet i fase II har beskæftiget sig med. Materialet gennemgår de forskellige arbejdsområder projektet omhandler fra de overordnede betragtninger til konkrete løsningsforslag.

Løsningsmulighederne er som i fase I fortsat afprøvet i en 3D udviklingsmodel.



Processen

De nedenstående initiativer har tjent som fælles referenceramme og inspirationsgrundlag for medarbejdere, som politikere og embedsmænd.

Arrangementerne repræsenterer 2 hovedgrupper - 1: de aktiviteter der direkte knytter sig til udformningen af bymidten og forudsætningerne for denne, 2: samt de initiativer, der mere alment har opkvalificeret grundlaget og debatten om byudviklingsprocesser generelt.

Etablering af en overordnet by- og landskabsstrategi for bymidten. Strategien kvalificerer forudsætningerne for at indplacere bygningskroppe i den historiske kontekst omkring de forskellige typer af områder. Bystrategien skal til enhver tid være robust nok til at være modtager af fremtidens visioner.

3dimensionel afprøvningsmodel:

Bystrategien og de enkelte løsningsforslag er afprøvet visuelt i en computermodel over hele byområdet således konsekvenser og kvaliteter er fulgt stepvis

Dialogmøder:

Dialogmøder har fungeret som arbejds- udvekslings- og idémøder. Hensigten har været at skabe et arbejdsredskab og et fundament for en fremtidig vision for udviklingen af midtbyen og de bynære områder.

Studiebesøg:

Udvikling af fælles begrebssæt, fælles kvalitetsparametre.

Åbent seminar:

Seminar, hvis hensigt er at fundere den bagvedliggende idé og diskutere arkitekturpolitik for mindre provinsbyer.

Udstilling: Open Air

Udstillingen vil skabe en bredere forståelse om projektets hensigt. Ideen tager udgangspunkt i at information fra Hvalsø kommune skal komme ud til befolkningen – således det er let og ligetil at blive orienteret om indhold i planen for Hvalsø bymidte. Udstillingen vil derfor finde sted i de gangstrøg, hvor befolkningen primært bevæger sig til fods – fra stationen – mod hovedgaden – langs hovedgaden og endeligt mod kropladsen. Hermed vil der naturligt opstå et debat om indhold på et andet og mere lokalt vedkommende niveau.

Styregruppens sammensætning:

Hvalsø Kommune,
Social og Miljøudvalgsformand Jens-Kristian Jacobsen,
SMU-medlem - Mette Holst,
SMU-medlem - Birthe van Amerongen,
SMU-medlem - Aage Jensen,
SMU-medlem - Michael Lyng Hansen,
Børne- og kulturudvalget - Asger D. Poulsen,
Teknisk Afdeling - Erik Simonsen,
Social- og miljøforvaltningen Lone Blok Jørgensen,
Social- og miljøforvaltningen Planchef Peter Jensen,

Hvalsø Erhvervsrås bestyrelse: H-E. Andersen, Jesper Sørensen, Jens Eghøj
Hvalsø Menighedsråd / Viggo Thomsen
Hvalsø Grundejerforening / Vagn Pedersen,
Ældrerådet / Sven Pedersen,
Handelsringen / Poul Nielsen,
Arkitektfirmaet Juul & Frost/ Flemming Frost/Helle Juul

Dialogplanlægning som praktisk redskab

Helhedsstrategi for Hvalsø Bymidte - en dansk provinsby

1: Introduktion til det eksisterende Hvalsø

2: Udvikling af arbejdsområder

Ankomster

Bearbejdning af ankomster til byen

Området ved viadukten

- Transformation af grunden mellem Hovedgaden og stationsområdet

Området ved remisen

- Kobling mellem stationen og bymidten

Kulturaksen

- Forstærkning af det kulturelle tyngdepunkt

- Den grønne kile

Hovedgaden

- Disponering og indretning

- Arkitektur, facader og skilte

Søvejen

- Disponering

Materiale katalog

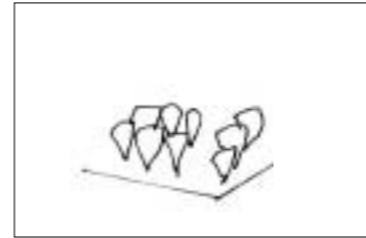
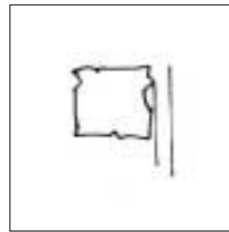
Hovedplanen

3: Sammenfatning

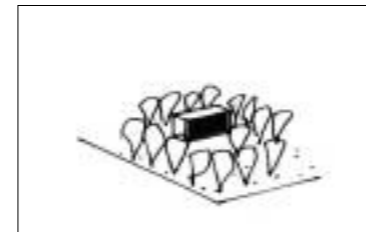
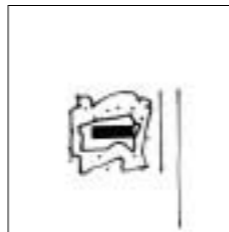
Processen

Graduering af bymæssig fortætning

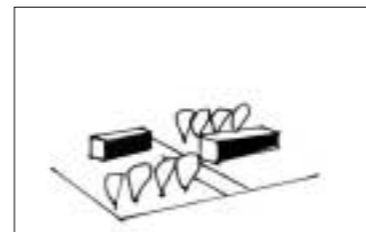
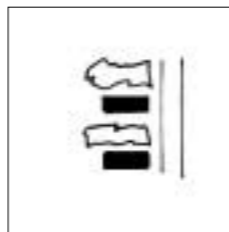
- Fra grønt til bygning



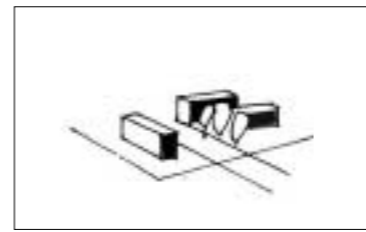
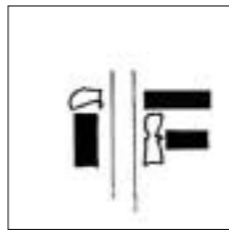
A. Grønt



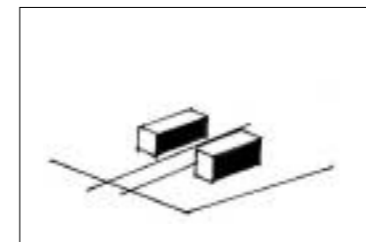
B. Bygning i grønt



C. Bygning og grønt ligeværdigt



D. Grønt underordnet bygning



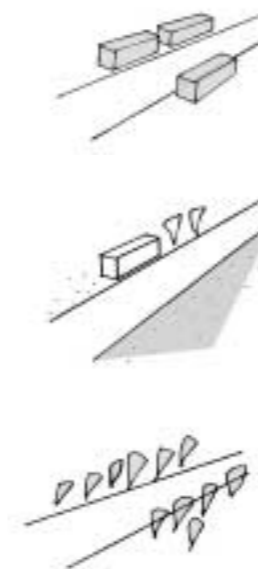
E. Bygning



Ankomster

De tre ankomstveje til Kr. Hvalsø markeres af tre ensartede byporte der etableres i overgangen mellem by og land.

Kr. Hvalsø bynære miljø (Hovedgaden og Søvejen) markeres af de to eksisterende rundkørsler. Disse forstærkes af dels en mere markant beplantning og dels udskiftes rundkørslens yderste beplantning med halvmure der accentuerer rundkørslens figur.



1 Det bebyggede

Byporten ved Holdbækvej og Møllebjergvej. Strækningen er domineret af en tæt bebyggelse langs vejen.

2 Det åbne land

Byport ved Ny Ringstedvej. Byporten er samtidig en markering af ankomsten til Sarbjerg boligområde. Området karakteriseres af boligbebyggelse på vejens ene side og det åbne landskab på den anden side.

3 Det grønne

Byporten ved Roskildevej og Raunbjergvej kendetegnes ved områdets grønne træk

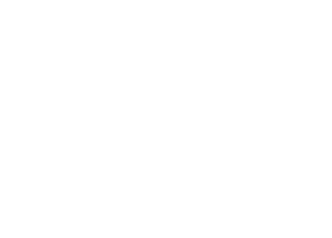
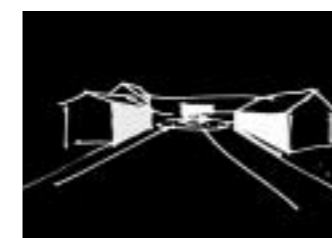
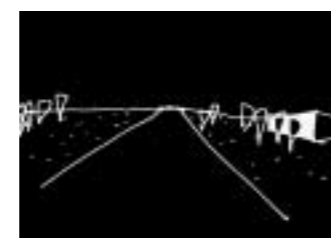
Det bebyggede.

Ankomst fra Holbækvej til rundkørslen ved viadukten.



Det åbne land.

Ankomst fra Ny Ringsedvej til rundkørslen ved mødet med Roskildevej og hovedgaden.

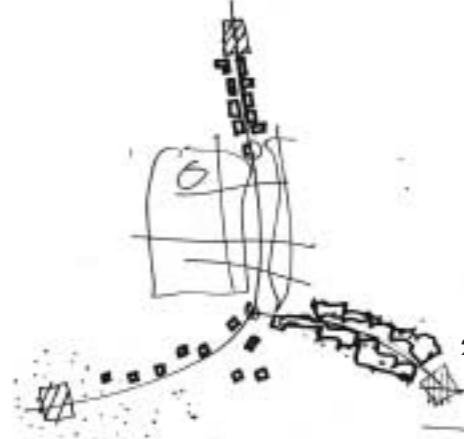


Det grønne

Ankomst fra Roskildevej til rundkørsel ved mødet med Ny Ringstedvej og Hovedgaden.



3 byporten i det bebyggede

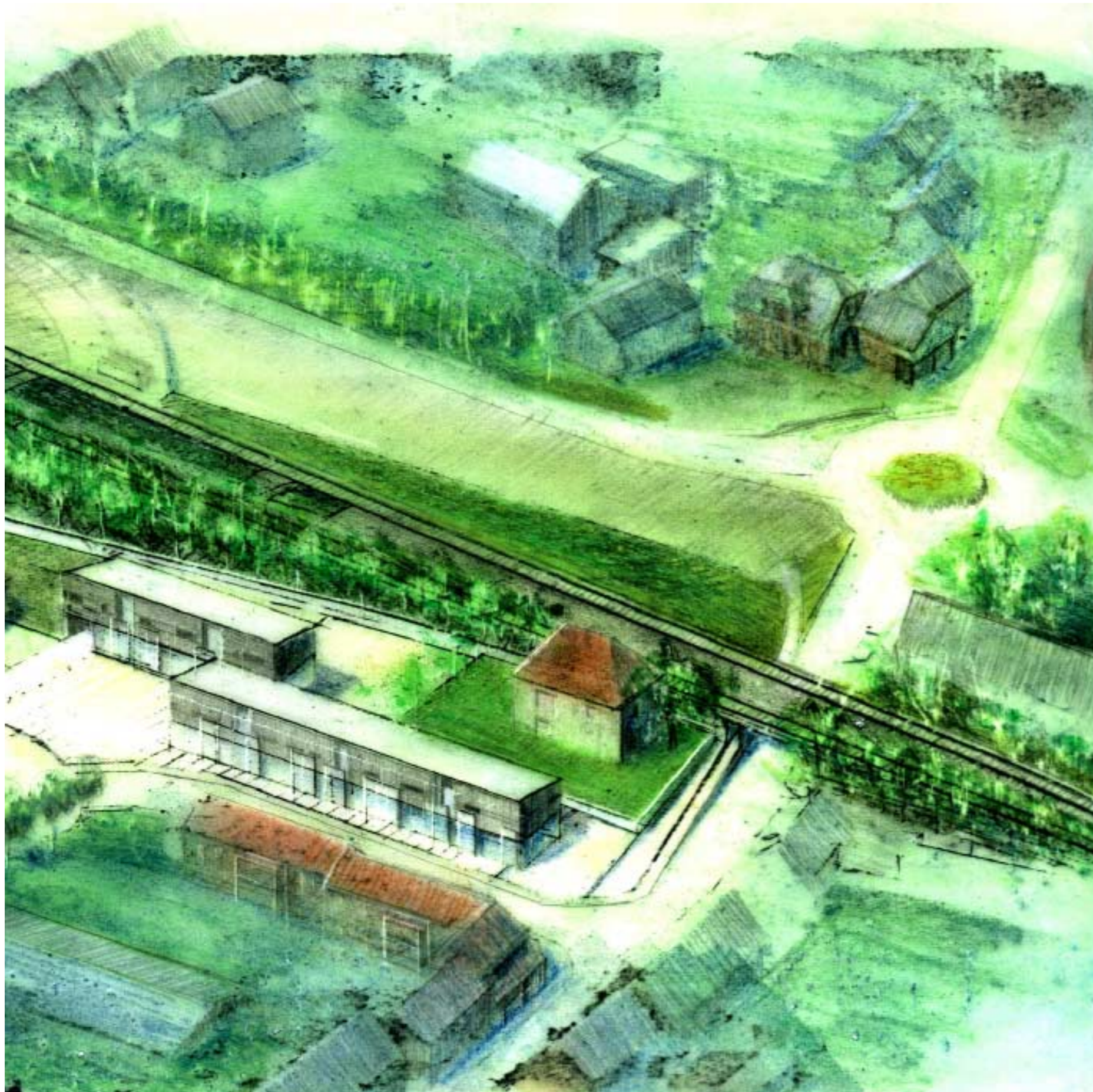


2 byporten i det grønne

1 byporten i det åbne land

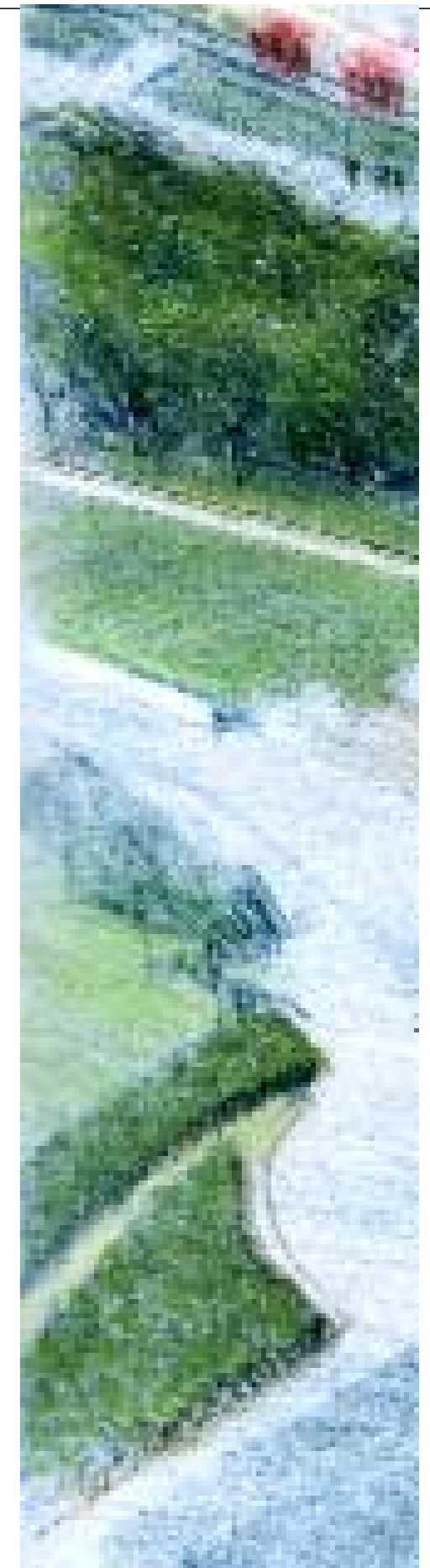
stationsområdet



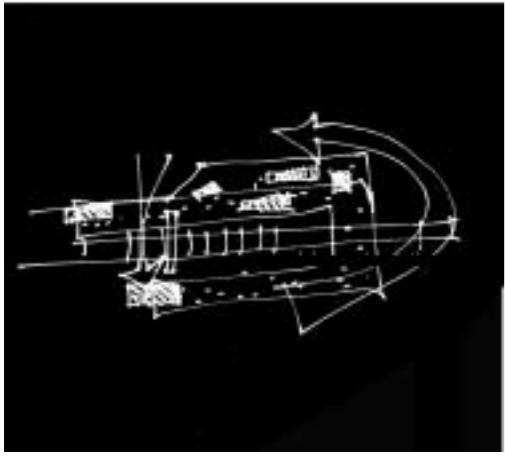


Området ved viadukten

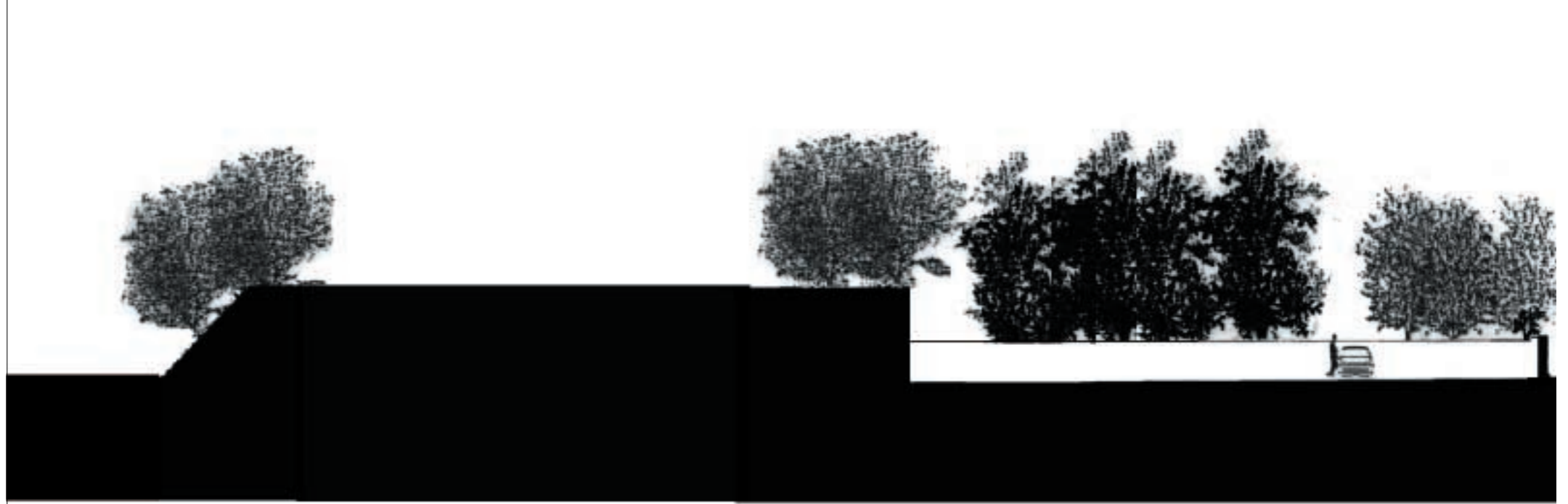
-Transformation af grunden mellem hovedgaden og stationsområdet



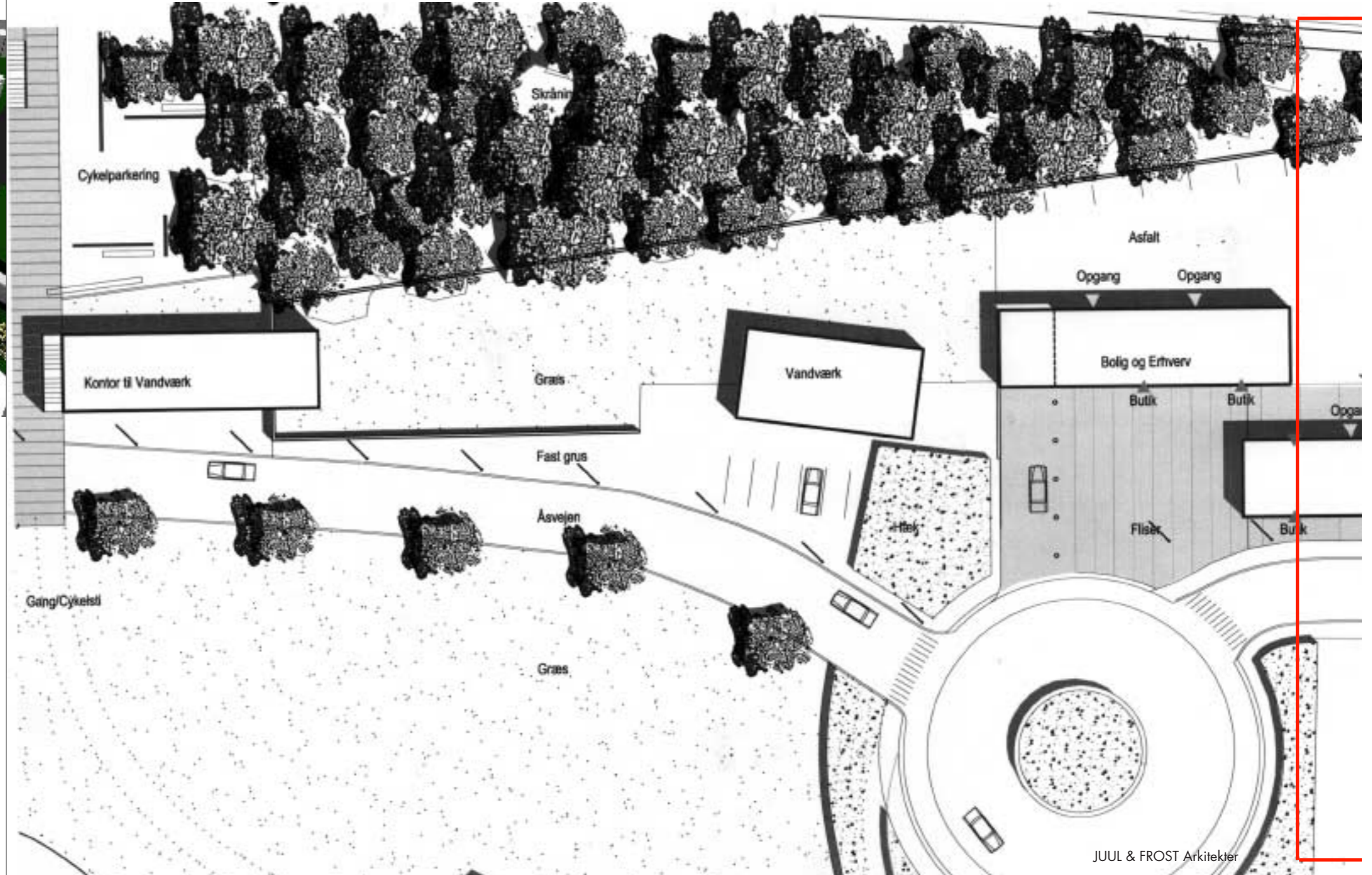


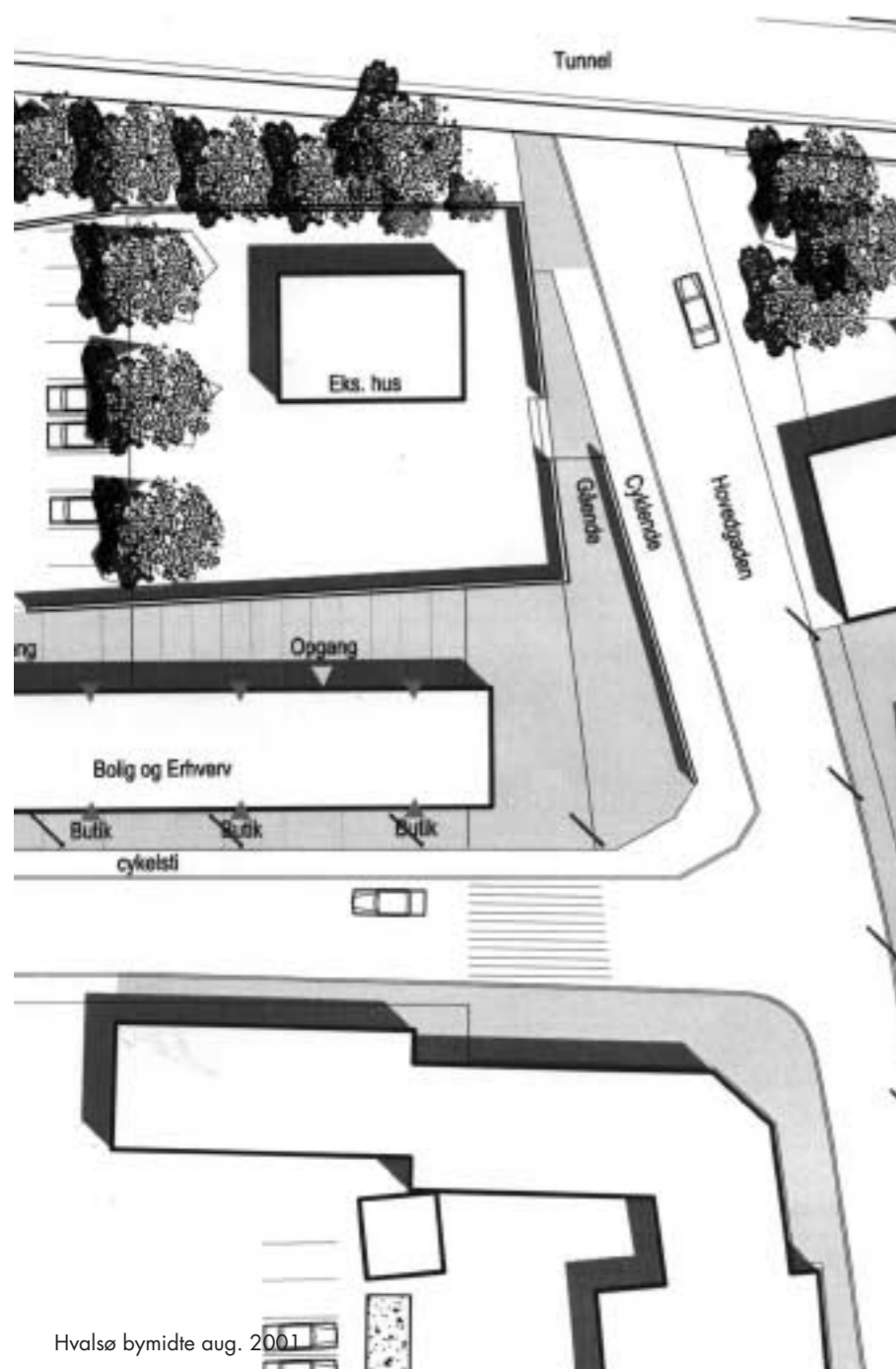
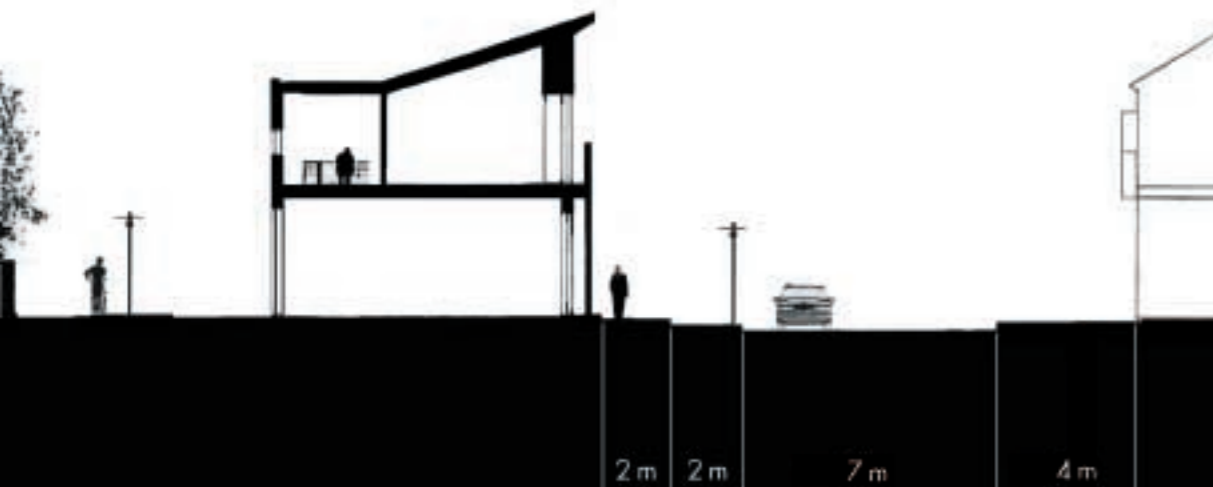


Konceptskitse for området ved viadukten



Området ved viadukten plan 1:500 snit 1:200





Hvalsø bymidte aug. 2001



Materiale karakter ved viadukten

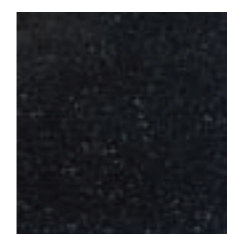
Fliser



Transformation af grunden mellem Hovedgaden og stationsområdet -materiale karakteren

Bygningernes placering danner en passage der dels giver adgang til forretningerne i nederste etage og dels adgang til lejlighederne. Passagen har dermed både karakter af at være et mere intimt handelsområde og en ankomstzone for lejlighedernes beboere. Flisebelægningen er en gentagelse af Hovedgadens materiale karakter. Sort asfalt udgør parkerings arealet bag den nye bebyggelse. Parkeringen er primært tiltænkt beboerne i bebyggelsen.

Asfalt



Mod banen beplantes skræningen med varierende træsorter. Beplantningen udgør en del af den overordnede grønne strategi der passerer stationsområdet dels ved viadukten og dels ved området ved den gamle remise.

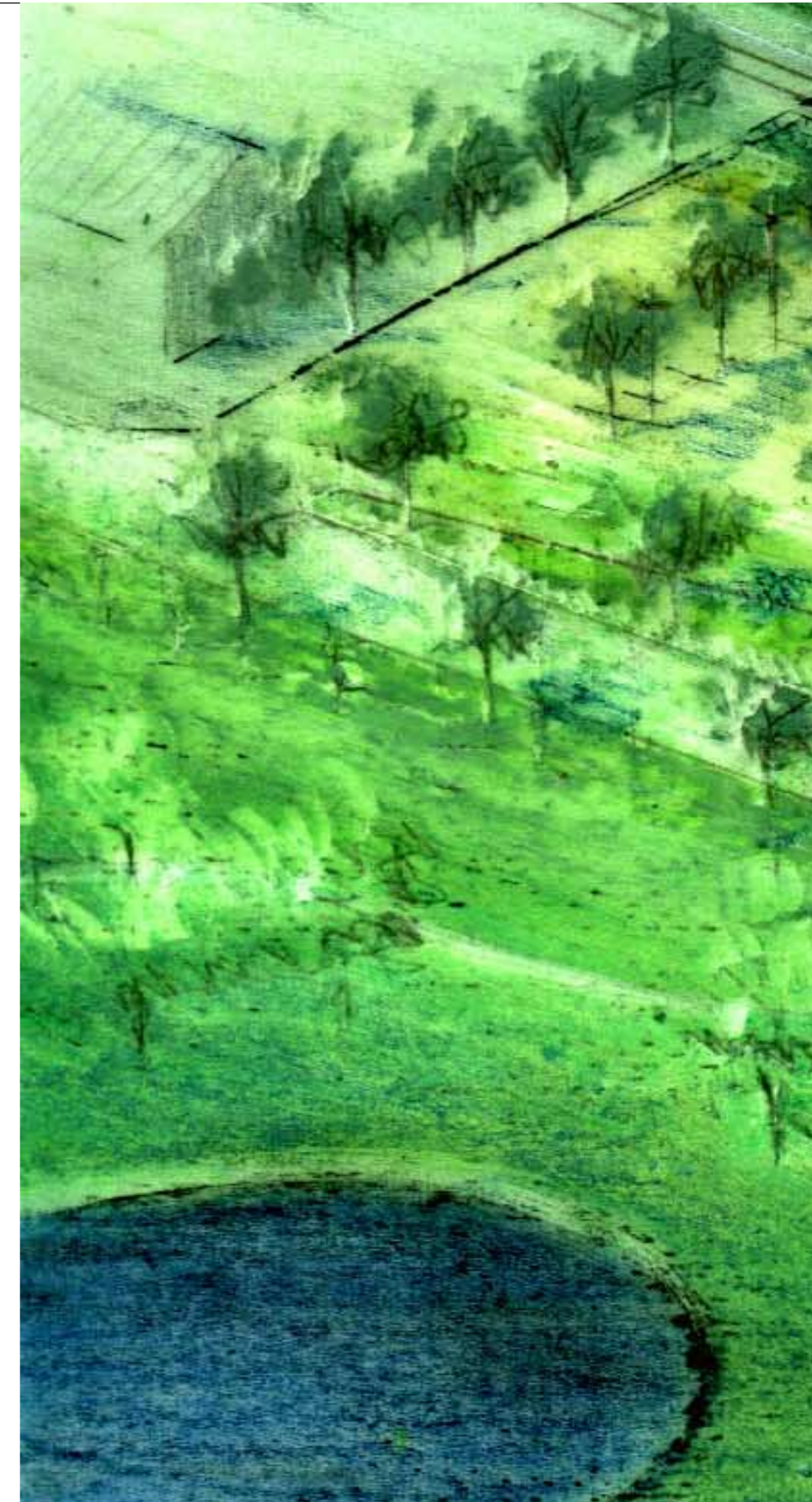
beplantning

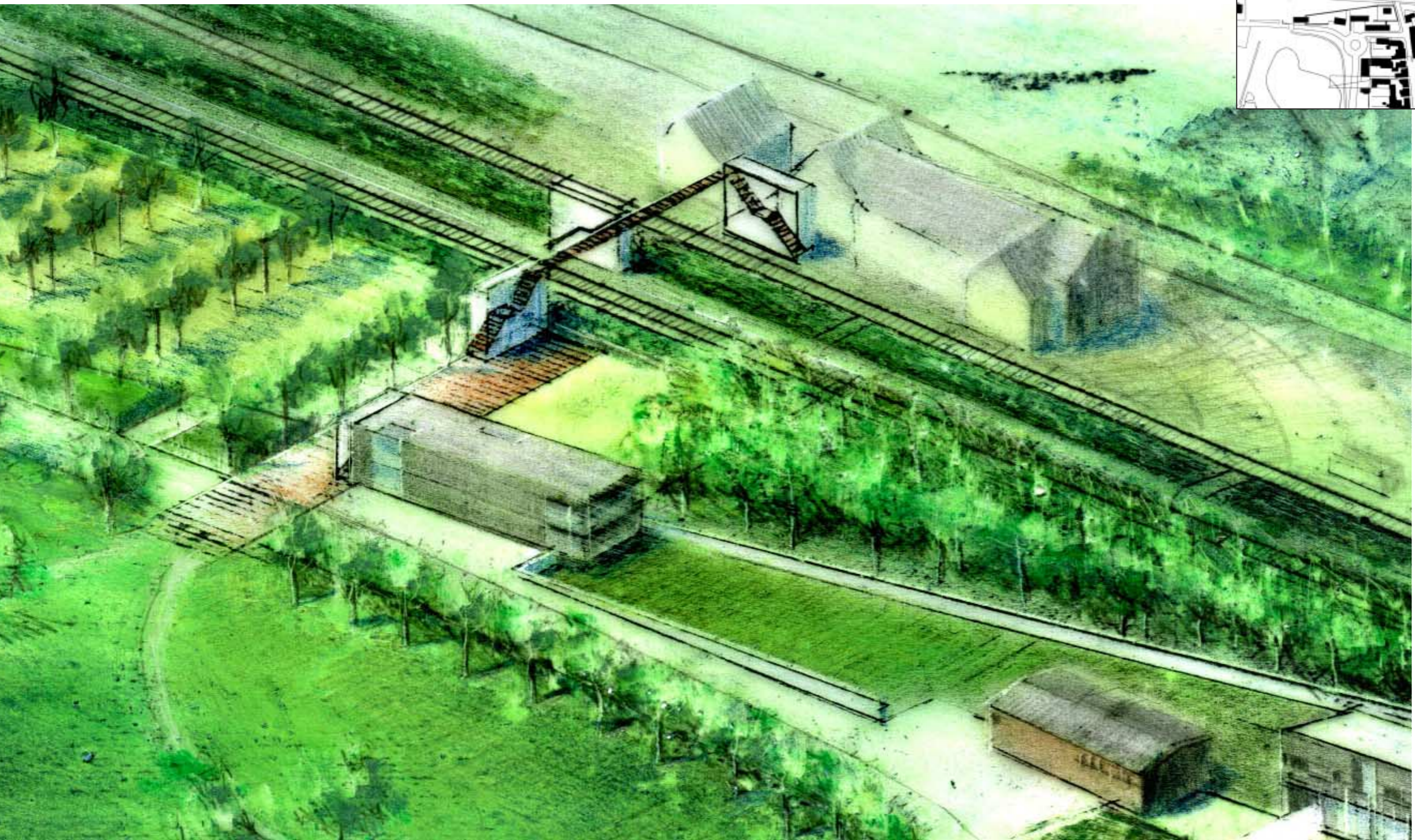


3D model over området ved viadukten

Området ved remisen

-kobling mellem stationen og bymidten





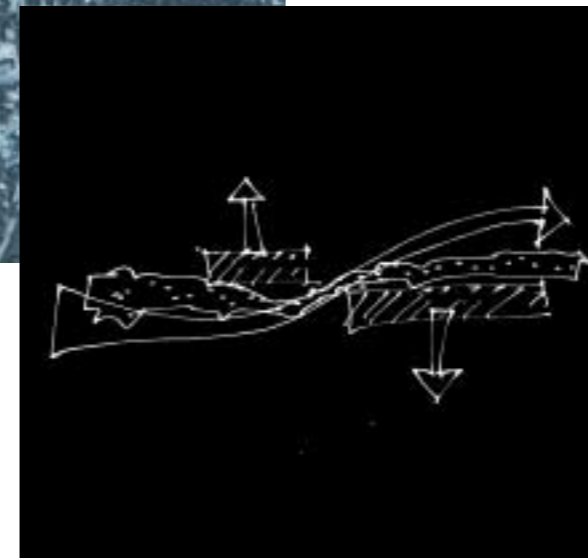


3D model over området ved den gamle remise

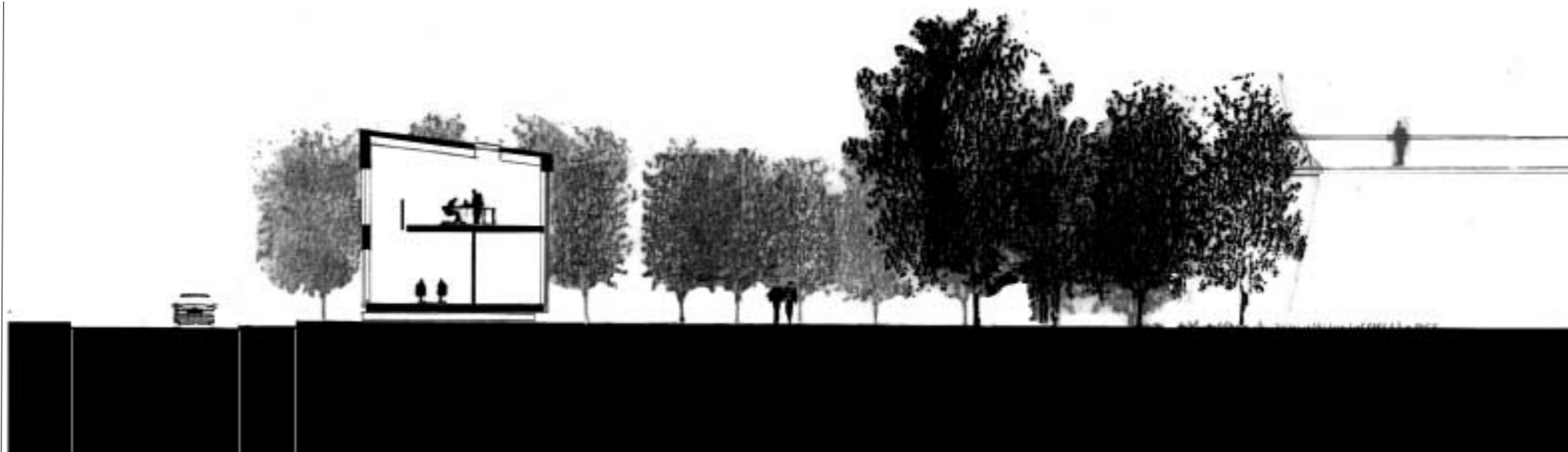
Parkeringsarealet ved stationsområdet.

Arealet består dels af et område med plads til ca. 100 biler og dels af et cykelparkeringeområde. De to arealer deles af det tværgående gangfelt der forbinder broen til stationen med søområdet. I cykelparkeringsfeltet tænkes der en udvidelse af vandværkets kontor bygning. Bygningens nedre etage kunne iøvrigt indeholde service funktioner der er offentligt tilgængelig (kiosk, cykelværksted og lign.)





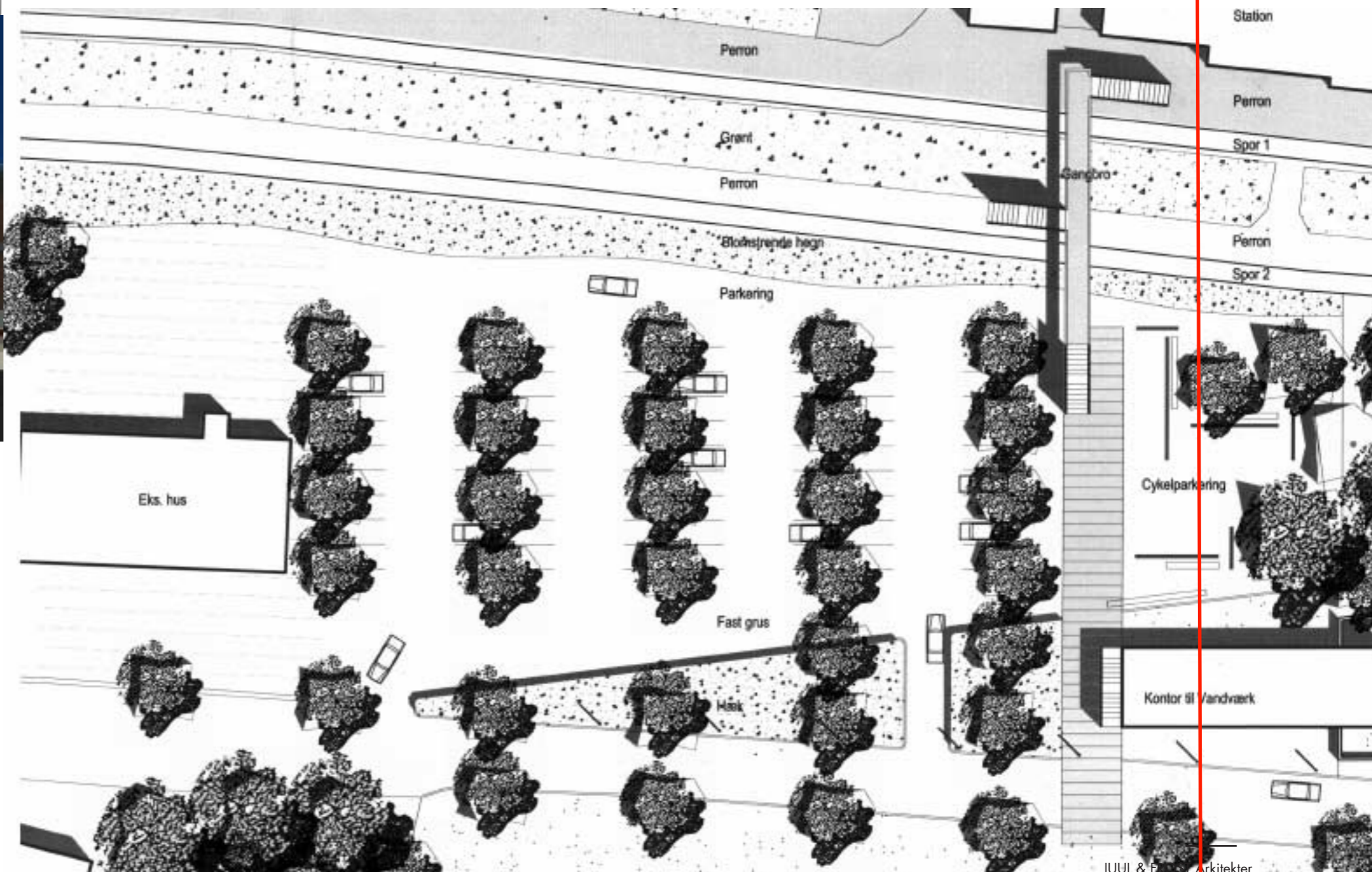
Konceptskitse for beplantningsstrategi ved stationsområdet. En vidreførsel og accentuering af den eksisterende struktur.

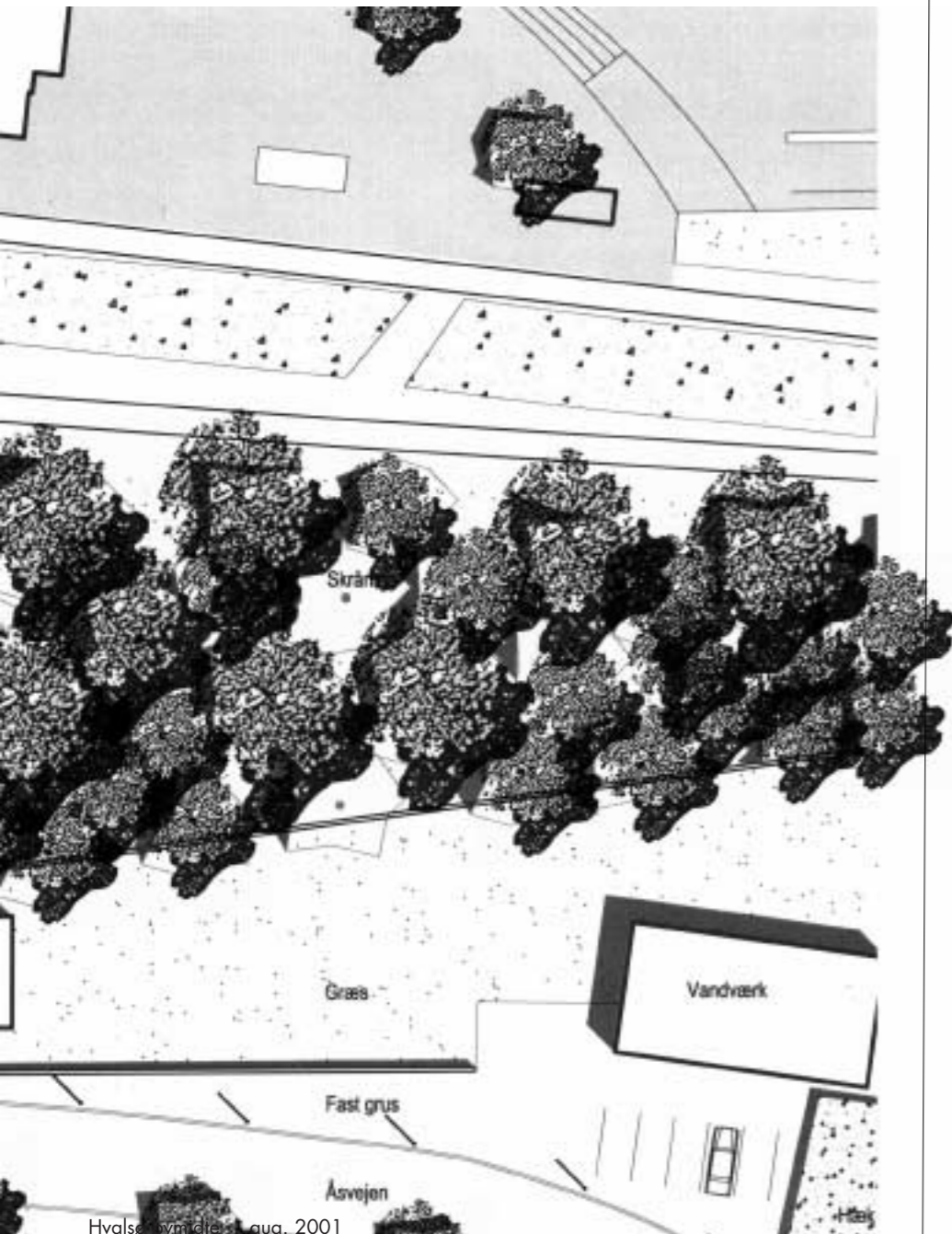
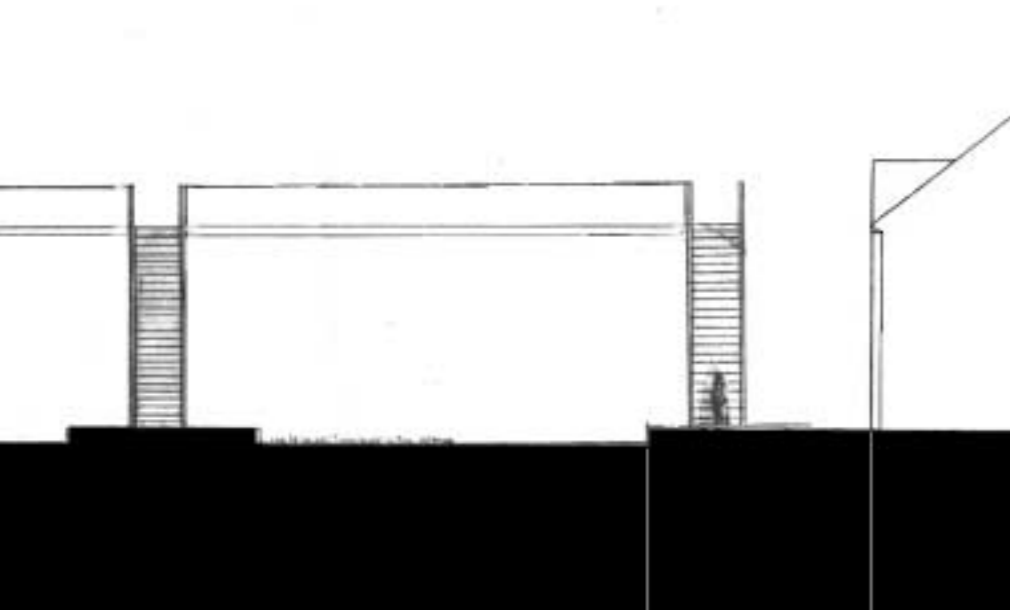


Området ved remisen plan 1:500 snit 1:200



3 D perspektiv over området ved remisen





Hvalsø, synopsedesign, aug. 2001



Materialekarakter ved den gamle remise

Græs



Koblingen mellem stationen og byen -materiale karakteren

Belægningen ved henholdsvis bilparkerings og cykel-parkerings-arealer er identisk med materialebrugen ved kulturaksen. Grusfelterne i de to parkeringsarealer adskilles af et flisebelagt felt der markerer forbindelsen mellem stationen og byen.

Broforbindelsen tager sit afsæt i stien og skal ses som en forlængelse af denne.

Træbeplantningen er en del af den overordnet grønne beplantningsstrategi for hele stationsområdet.

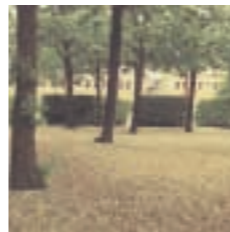
Parkeringsarealet ved bilerne beplantes og danner en form for overdækning.

Langs banen plantes som en forlængelse af af træbeplantningen en hæk, der afskærmer og afgrænser mod banen.

Grus



Træbeplantning i grus



Fliser



0 perspektiv over området ved remisen



Kulturaksen

-Forstærkning af det kulturelle tyngdepunkt

Den grønne kile







Konceptskitse for kilen



3D model over kulturaksen

Kulturaksen

Skolevej er med bla. skolen, idrætshallerne, biblioteket, klubben osv. Hvalsøs kulturelle tyngdepunkt. Samtidig ligger skolegade som en overgang mellem det bymæssige parkområde ved søen og den grønne kile som er det mere ukultiverede grønne område.

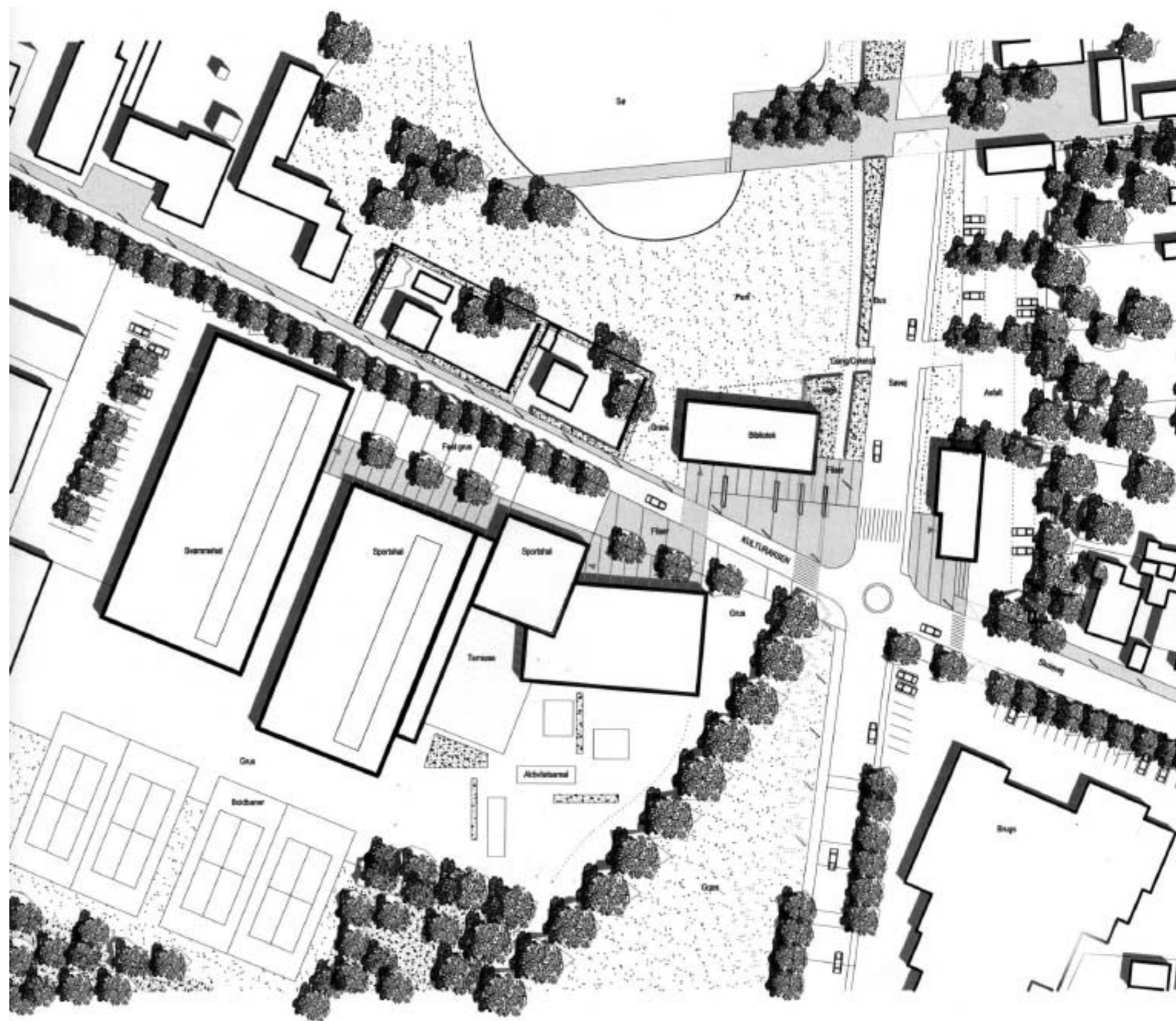
Kulturaksen strækker sig i princippet fra skolens område til krotorvet, og skaber således bla. forbindelse mellem hovedgade og søvej, på samme vis som de to øvrige tværgående pladser (handelspladsen og æblelund).

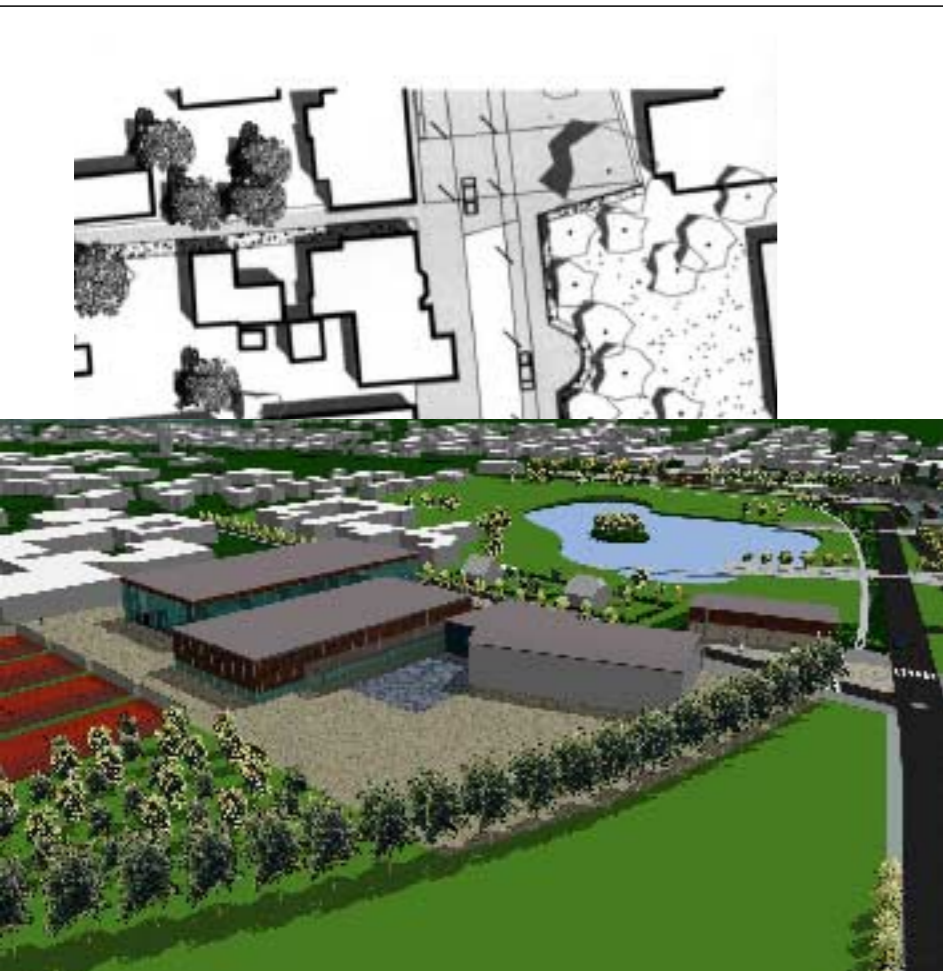
bebyggelse

Som en forstærkning af kulturaksens er der tænkt en bygningsmæssig fornyelse. Biblioteket flyttes fra den gamle bygning til den nye hjørnebygning der tænkes som en enkel bygningsstruktur med en transparent nedre etage og en lukket øvre del, således at den visuelle kontakt til søområdet bevares.

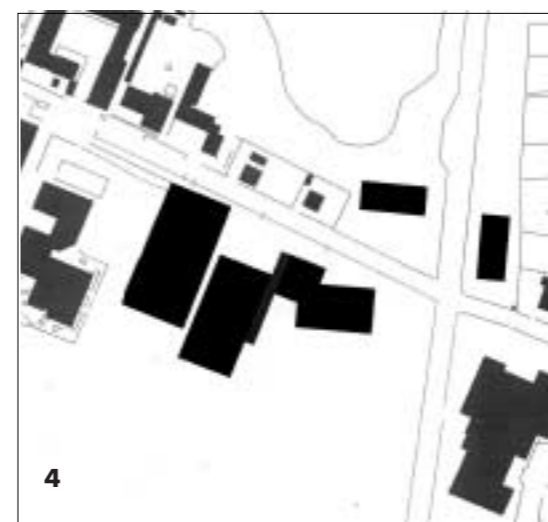
Bibliotekets flisebelagte forplads fortsættes i bygningen som bibliotekets gulv.

På bibliotekets forplads placeres en række beton mure i siddehøjde som en form for "dialog" med bibliotekets reoler.





Aksens udbygnings etapper

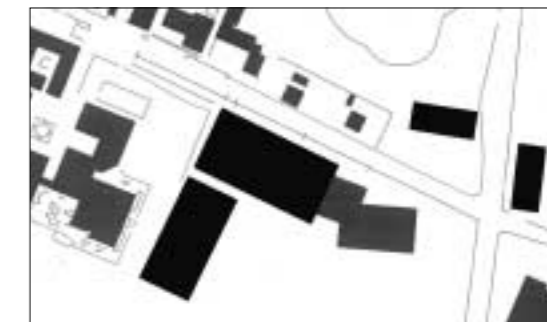


1. Aksens eksisterende bebyggelse
2. Etablering af en ny sportshal
3. Etablering af bebyggelse ved Søvejen.
4. Etablering af en svømmehal placeret parallelt.

Overvejelser omkring bebyggelsen ved Aksen.



Svømmehal og sportshal placeres parallelt men forskudt fra hinanden. der dannes således plads til parkering ved vejen og et udendørs areal bag hallen i den grønne kile.



Svømmehal og hal placeres i en vinkel hvor alle tre bygninger er i visuel kontakt. Pladsen mellem svømmehallen og sportshallen kan både fungere som et "aktivt" udeareal og som en forlængelse af svømmehallens opholdsareal.



Svømmehallen og hal placeres parallelt, svømmehallen på søsiden således at bygningen får begge facader fri.



3D model - kik mod biblioteket fra Søvejen

Hvalsø bymidte aug. 2001

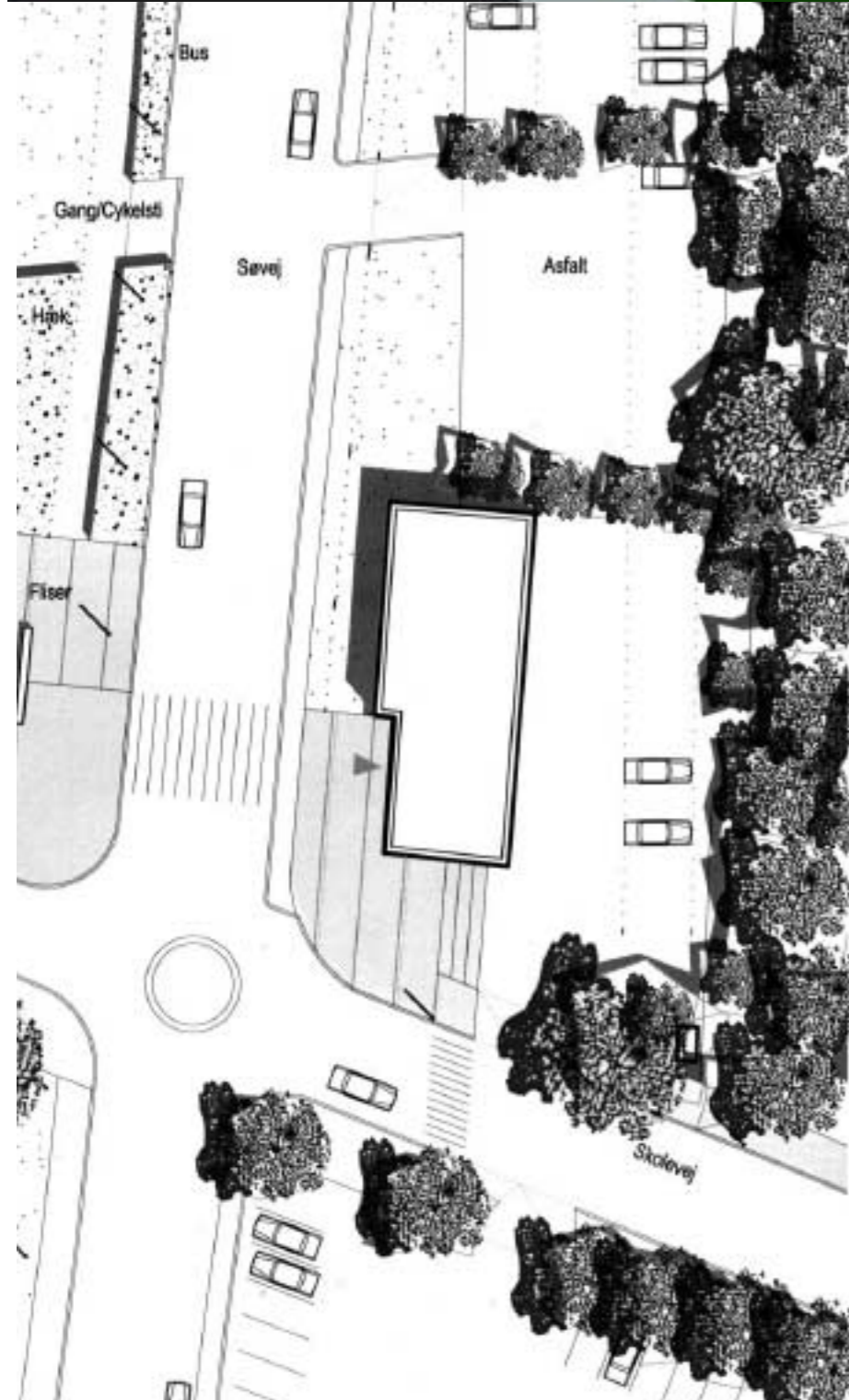


Aksen plan 1:500

JUUL & FROST Arkitekter



3D model - kikk mod Kulturaksen fra Brugsen



Hvalsø bymidte aug. 2001



Materialekarakter ved kulturaksen og ved kilen



Bevoksning i kilen.



Bepantningen i den grønne kile består af et sammenspil mellem store birke træer og sølvpopler.



Træbepantning i grus - Parkeringsarealet ved svømmehallen

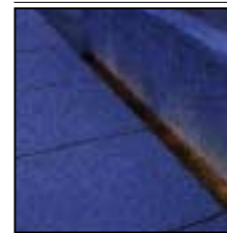


Grus



Forstærkning af det kulturelle tyngdepunkt -materiale karakteren

Grusbelægningen ved henholdsvis bibliotekets forplads, langs hallerne og aktivitetsarealet der løber parallelt med akse, er en gentagelse af materialekarakteren ved området ved den gamle remise. I grusfelterne løber der er række bånd der opdeler felterne. Mod bygningsvolumerne skifter fladens karakter til en mere fast overflade iform af en flise belægning.



Halvmure foran biblioteket kan anvendes som dels siddeelementer og dels som inddeling af pladsen.

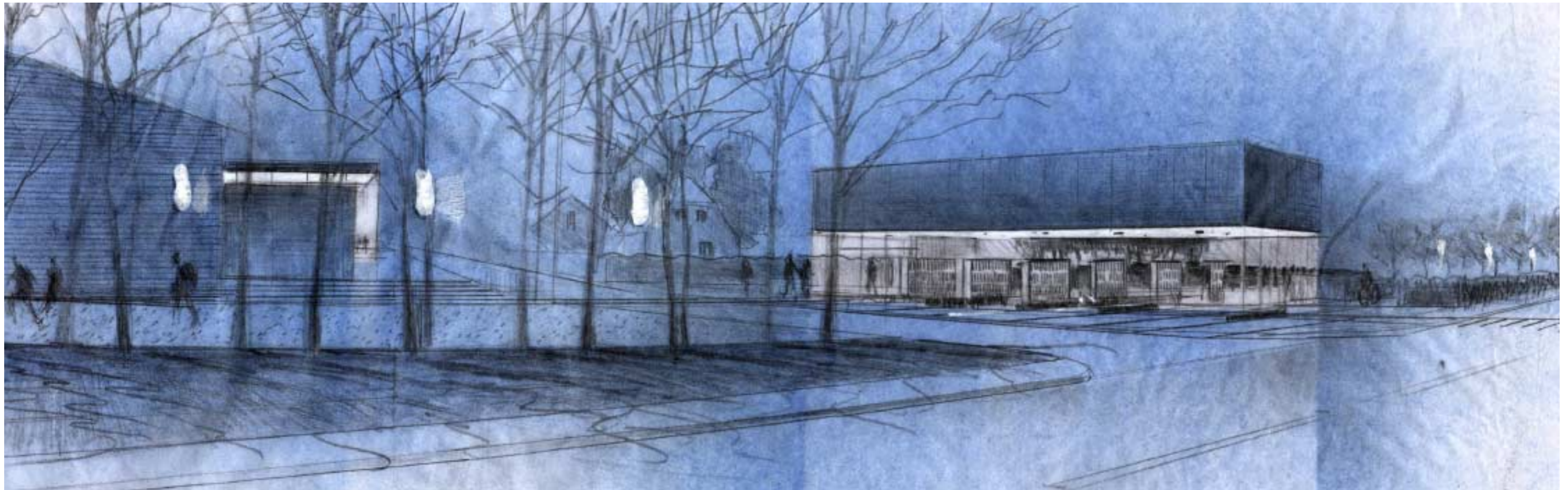


Fliser



3D model over Kulturaksen





Hovedgaden

Disponering og indretning

Arkitektur, facader og skilte







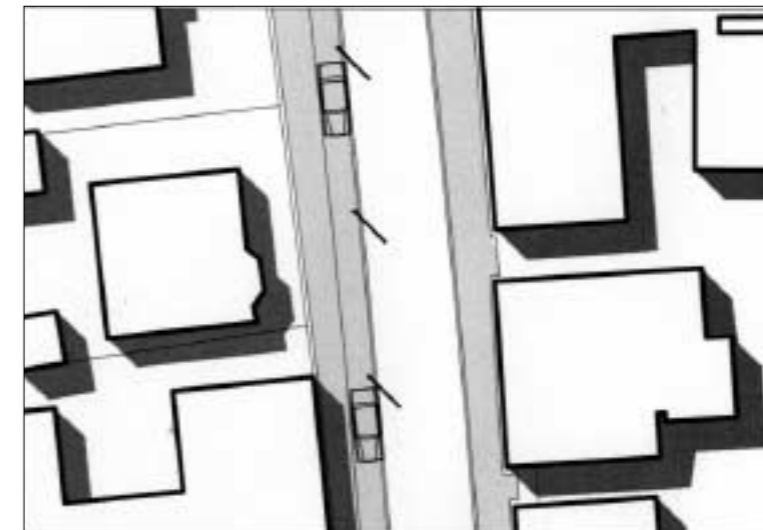
Hovedgaden fase II

Disponering og indretning
Arkitektur, facader og skiltning

Materialekatalog



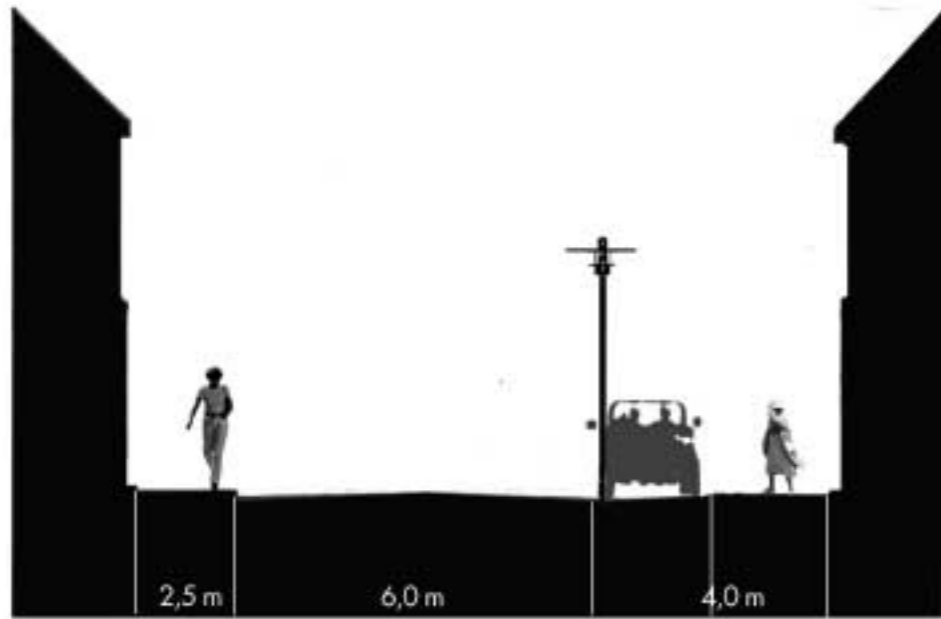
markeringer i en belægning



Planudsnit fra Hovedgaden ved B/G Banken



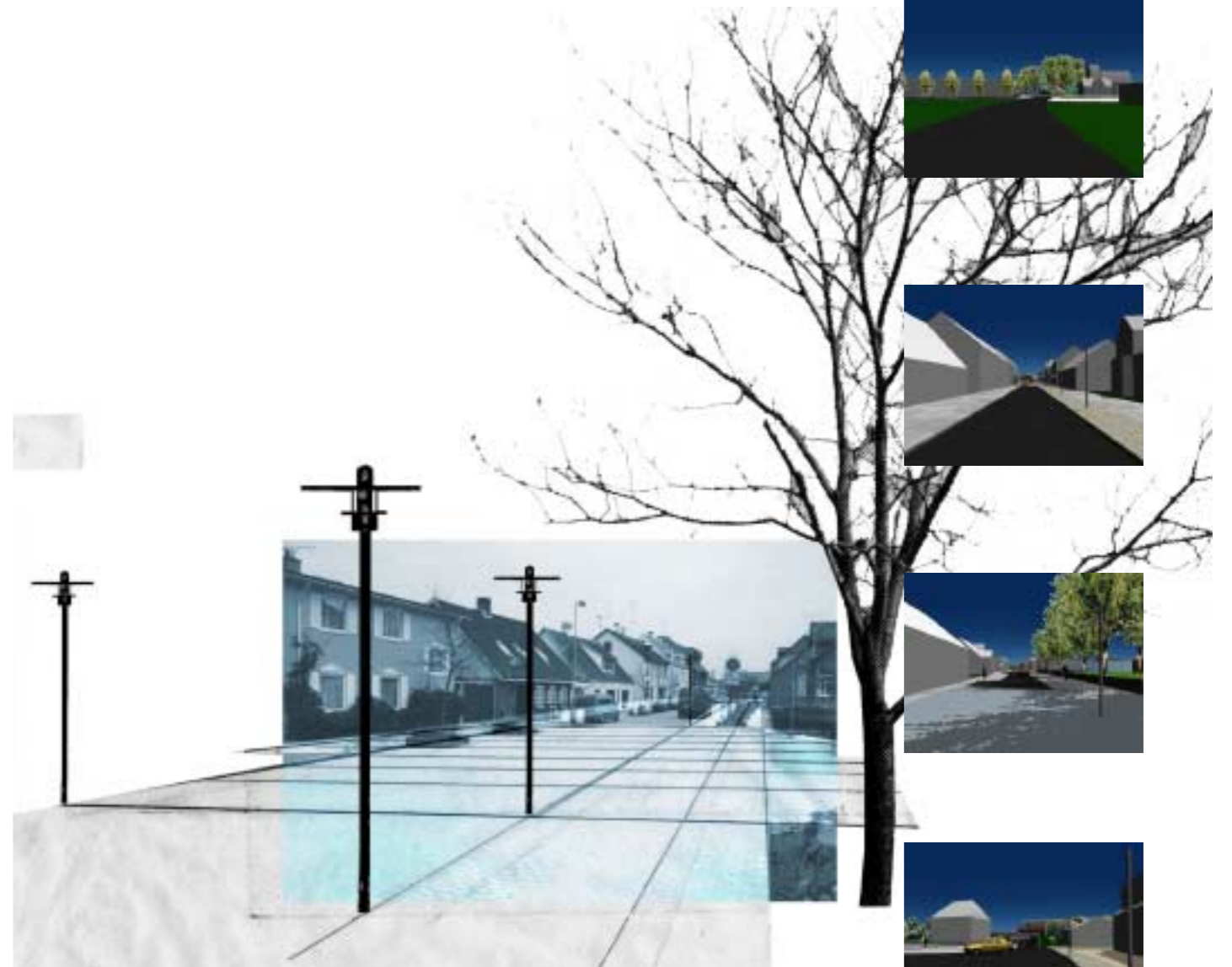
Planudsnit fra Hovedgaden ved præstegården



Snit gennem Hovedgaden ved B/G Banken



Snit gennem plads på Hovedgaden ved præstegården





3D model fra Søvejen mod biblioteket

Søvejen

Disponering af søvejen

Søvejen løber parallelt med Hovedgaden og forbindes ved søområdet af de tværgående pladser. Søvejen skal aflaste Hovedgaden trafikalt, hvilket betyder en stigning af trafikken på Søvejen. De tværgående pladser (Handelspladsen og Æblelunden) har, udover at være en fysisk forbindelse en hastighedsregulerende effekt. Samtidig vil en etablering af en rundkørsel ved Søvejens nordlige del have en betydning for både Åsvejen og for Søvejens trafik, og midterhellen ved Skolevejen en trafikregulerende betydning for skolevejens (kulturaksens) forbindelse til krotorvet.

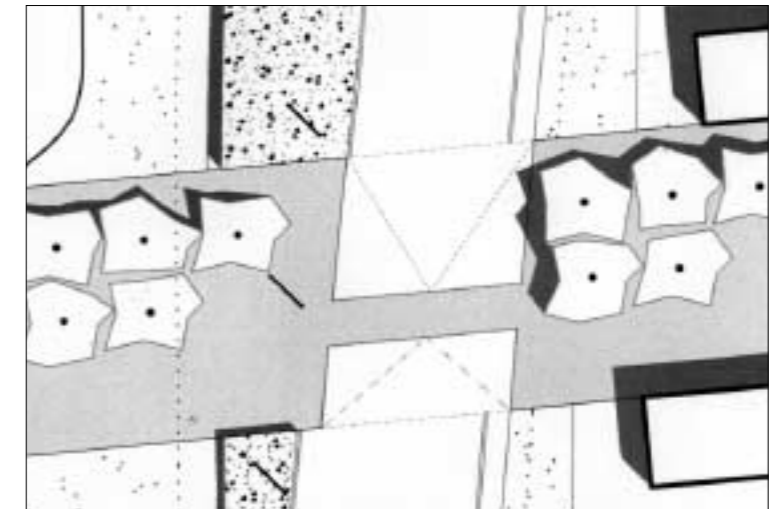
Ved strækningen langs den grønne kile og Brugsen etableres en trafikregulering i form af en række hævede tværgående markeringer i vejbanen. Markeringerne i vejbanen suppleres af en visuel fortætning i form af træer langs fortorvet.



Æblegren



Planudsnit fra Søvejen ved parkeringspladsen



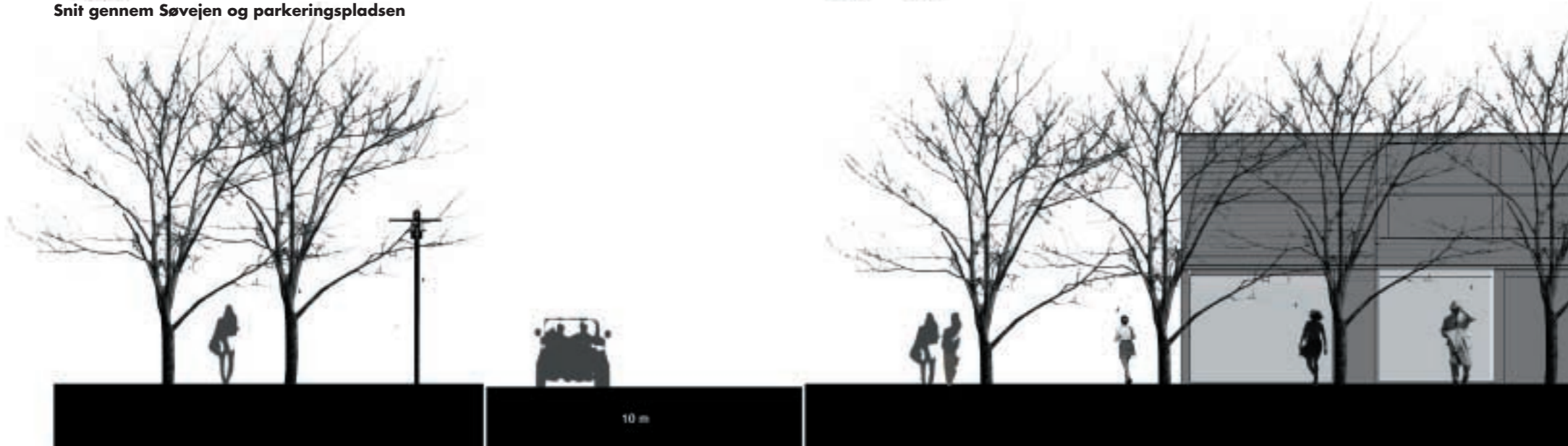
Planudsnit fra Søvejen ved Æblelunden



Planudsnit fra Søvejen ved Brugsen



Snit gennem Søvejen og parkeringspladsen



Snit gennem Æblelunden



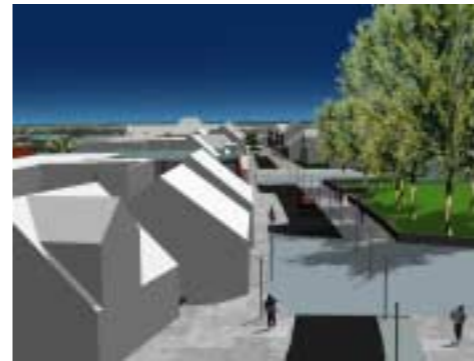
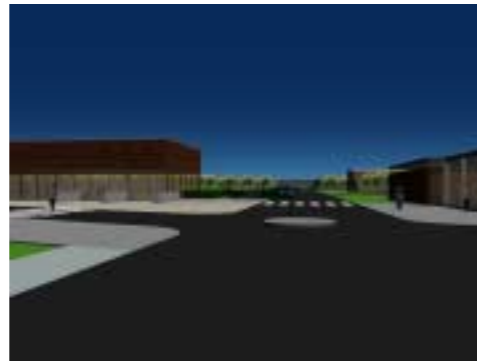
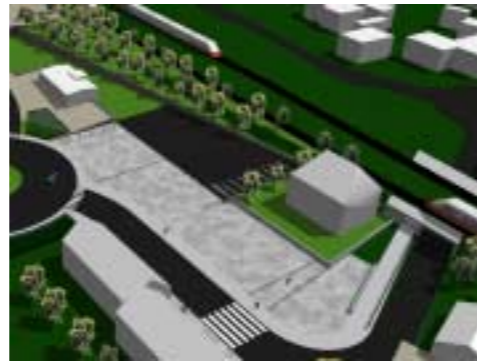
Snit gennem Søvejen ved Brugsen





Hovedplanen

Byen i fremtiden - helhedsplan for Hvalsø



Processen

Styregruppemøder

Styregruppens sammensætning:

Hvalsø Kommune,
Social og Miljøudvalgsformand Jens-Kristian Jacobsen,
SMU-medlem - Mette Holst,
SMU-medlem - Birthe van Amerongen,
SMU-medlem - Aage Jensen,
SMU-medlem - Michael Lyng Hansen,
Børne- og kulturudvalget - Asger D. Poulsen,
Teknisk Afdeling - Erik Simonsen,
Social- og miljøforvaltningen Lone Blok Jørgensen,
Social- og miljøforvaltningen Planchef Peter Jensen,

Hvalsø Erhvervsråds bestyrelse: H.E. Andersen, Jesper Sørensen, Jens Eghøj
Hvalsø Menighedsråd / Viggo Thomsen
Hvalsø Grundejerforening / Vagn Pedersen,
Ældrerådet / Sven Pedersen,
Handelsringen / Poul Nielsen,
Arkitektfirmaet Juul & Frost/ Flemming Frost/Helle Juul

Dialogmøder

Dialogmøder har fungeret som arbejds- udvekslings- og idémøder. Hensigten har været at skabe et arbejdsredskab og et fundament for en fremtidig vision for udviklingen af midtbyen og de bynære områder.

Studietur

Udvikling af fælles begrebssæt, fælles kvalitetsparametre.

Udstilling

Open Air

Udstillingen vil skabe en bredere forståelse om projektets hensigt. Ideen tager udgangspunkt i at information fra Hvalsø kommune skal komme ud til befolkningen – således det er let og ligetil at blive orienteret om indhold i planen for Hvalsø bymidte. Udstillingen vil derfor finde sted i de gangstrøg, hvor befolkningen primært bevæger sig til fods – fra stationen – mod hovedgaden – langs hovedgaden og endeligt mod kropladsen.

Hermed vil der naturligt opstå et debat om indhold på et andet og mere lokalt vedkommende niveau.

Skoleopgave

Fotografer Hvalsø's smukkeste hus, Hvalsø's grimme hus – og byens sejeste sted.

Skolesamarbejde: Kr. Hvalsø Skole

I samarbejde med Skoleinspektøren udvælges de ansvarlige lærere, der henholdsvis har 2 5. klasser og 2 stk 7. klasser.

Der sættes på 4 skoleklasser á max. 30 børn - ialt 120 éngangskameraer -

Det pædagogiske sigte er at få skoleeleverne til at tage stilling til deres by.

Opgaven: 120 børn får hver udleveret et engangskamera – samt et kort over Hvalsø.

Opgaven opstartes med en kort introduktion til Hvalsø evt. på Hvalsø Rådhus,- med lokalpolitikere hvorefter klasserne går ud i byen og fotografer det smukkeste hus, det grimme hus – og det sejeste sted.

- Argumentér med få ord hvorfor valget netop er faldet på det fotograferede.

- Billederne oplæbes på en planche,(dimensioner defineres på forhånd) hvoraf fremgår forfatter og klasse, hvorfor valget.

- De valgte huse plottes ind på et lille kort over Hvalsø.

- Materialet udstilles den 27. oktober.

Tidslinie for møder og aktiviteter

Dialogmøder



3D modellen



Holbæk

Studietur



17 jan.

Arbejdsgruppemøde

22 feb.

Arbejdsgruppemøde og styregruppemøde

29 marts

Arbejdsgruppemøde

20 april

Arbejdsgruppemøde og styregruppemøde

7 maj

Styregruppemøde dialogmøde m. Lars Gemzøe

28-29 maj

Studietur



Dialogmøder



6 aug.

Styregruppemøde og arbejds-
gruppemøde



3 sep.

Styregruppemøde og arbejds-
gruppemøde



Oktober

Skoleopgave



27 Oktober

konference



27 Oktober - 11 nov.

Udstilling



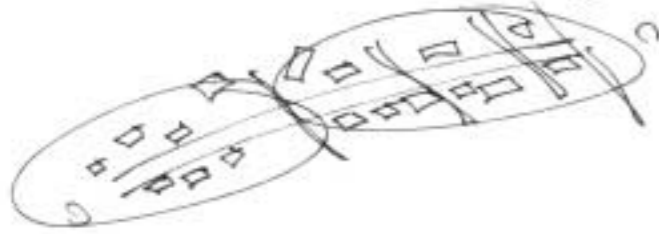
Hovedgadens helhed

Hovedgadens helhed

Hovedgadens forløb - serial vision
Hovedgadens karakter og idenditet



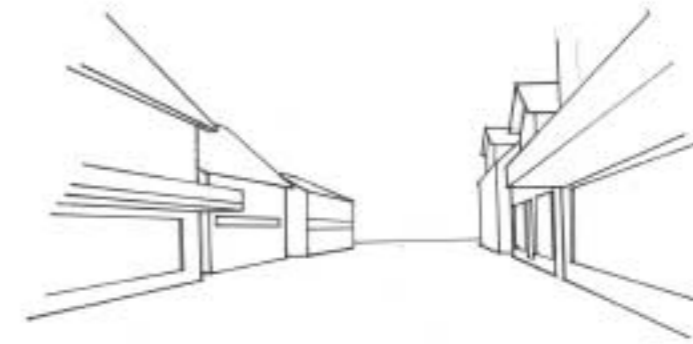
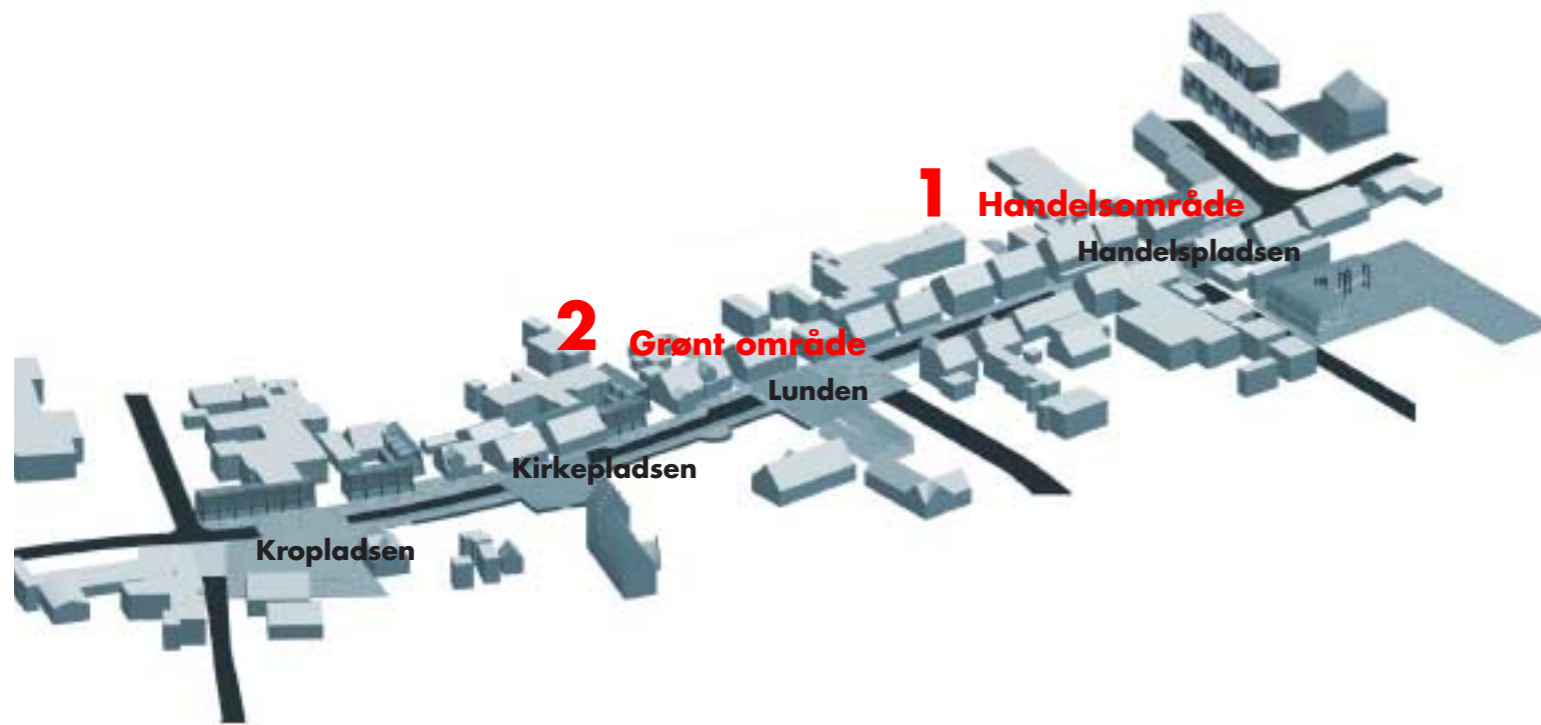
Hovedgadens primære handelsområde



Hovedgadens primære beboelsesområde

Hovedgadens idenditet og orden

Med etableringen af henholdsvis handelspladsen, lunden og kropladsen vil der opstå en ny form for idenditet som skaber nye orieringspunkter. Pladserne markerer samtidig Hovedgadens orden. Hovedgaden består af to delområder. Hovedgaden som handelsgade som afsluttes ved krotorvet, og Hovedgaden som primært beboelsesgade.



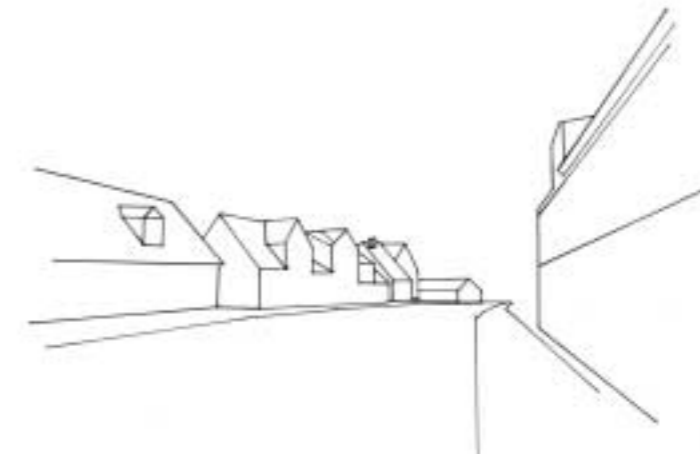
1 Hovedgaden ved handelspladsen

Gaderummet er præget af forretningernes faste markiser der afskærer underetagen fra den øvrige etage. Denne udformning af butiksfacaderne bryder med oplevelsen af af husrækken som sammenstillede enkelte bygninger, fordi det er svært at aflæse bygningernes afgrænsning fra hinanden.



2 Hovedgaden ved kirken

Ved kirken er gaderummet brudt af et grønt område på den ene side og en mindre bebyggelse på den anden side. Bruddet virker som et åndehul der skaber variation og bekræfter helheden.



3 Hovedgaden ved beboelsesområdet

Ved boligbebyggelsen er selve gaderummet mere opløst og virker usammenhængende. Bebyggelsen er primært et- eller toplans bebyggelse samt et nyere byggeri der skaber asymmetri i gaderummet.